

Oproep tot projectvoorstellen All-for-Zero FAQ

Oproep tot het indienen van
projecten voor lokale
verkeersveiligheidsinitiatieven



Veelgestelde vragen

- Op welke thema's heeft de oproep tot het indienen van voorstellen betrekking?
- Welke soorten projecten kunnen worden voorgesteld?
- Wie kan op deze oproep tot het indienen van voorstellen reageren?
- Wat is het maximaal toegekende bedrag?
- Wat zijn de gunningscriteria?
- Welke kosten zijn vergoedbaar?
- Wat is het tijdschema voor deze oproep tot het indienen van voorstellen?
- Wat is precies de administratieve procedure voor de toekenning van subsidies?
- Wanneer en hoe wordt de subsidie betaald?
- Wat wordt er na het project verwacht?
- Welke vragen staan er op het aanvraagformulier?

Op welke thema's heeft de oproep tot het indienen van voorstellen betrekking?

Projectvoorstellen moeten een verband aantonen met ten minste een van de volgende twee thema's:

- het samenleven op de weg van de verschillende vervoerswijzen;
- de strijd tegen risicogedrag.

Projecten die zich beperken tot de wegeninfrastructuur (een exclusieve bevoegdheid van de regio's en de gemeenten) komen niet in aanmerking.

Welke soorten projecten kunnen worden voorgesteld?

Lokale initiatieven kunnen veel verschillende en/of meervoudige vormen aannemen:

- evenement
- activiteit op het terrein
- preventie-initiatief
- bewustmakingsinitiatief
- bezinningsworkshop
- panelgesprekken
- conferentie
- informatiestand
- rondleidingen of wandelingen
- enz.

Zij staan de facto open voor het publiek, maar kunnen worden gericht naar specifieke categorieën weggebruikers.

Wie kan op deze oproep tot het indienen van voorstellen reageren?

Plaatselijke initiatieven worden georganiseerd door niet-commerciële verenigingen of organisaties. Dit betekent, bijvoorbeeld:

- Buurtcomités,
- Vzw's
- Feitelijke verenigingen die actief zijn op het gebied van mobiliteit en verkeersveiligheid
- Feitelijke verenigingen die optreden in het belang van burgers en/of bepaalde categorieën van weggebruikers vertegenwoordigen,
- Groepen van personen die kunnen aantonen dat zij in staat zijn projecten aan te sturen.

Wat is het maximaal toegekende bedrag?

Het maximaal toegekende bedrag is 5.000 euro (vijfduizend euro)

Wat zijn de gunningscriteria?

De initiatieven zullen worden beoordeeld op basis van hun positieve bijdrage aan de doelstellingen inzake de bestrijding van risicogedrag en de bevordering van het samenleven van verschillende weggebruikers. Meer bepaald zullen de projecten worden geëvalueerd op basis van de volgende criteria:

- Relevantie van het thema waarop het initiatief betrekking heeft
- Mate van betrokkenheid van burgers/gebruikers en aantal bereikte personen
- Duidelijkheid van de nagestreefde doelstellingen (in het bijzonder wat de doelgroep betreft)
- Innovatief karakter
- Reproduceerbaarheid van het project
- Rationeel gebruik van middelen

Naast deze evaluatiecriteria voor elk individueel project zal bij de selectie van de projecten ook rekening worden gehouden met het (type) bestreken geografisch gebied (regio's/provincies; stedelijke/semi-urbane/plattelandsgebieden) teneinde een zo divers en volledig mogelijke algemene geografische dekking van het nationale grondgebied te verkrijgen. Bij de selectie zal ook worden gestreefd naar een zekere diversiteit qua doelgroepen en projecttypologie.

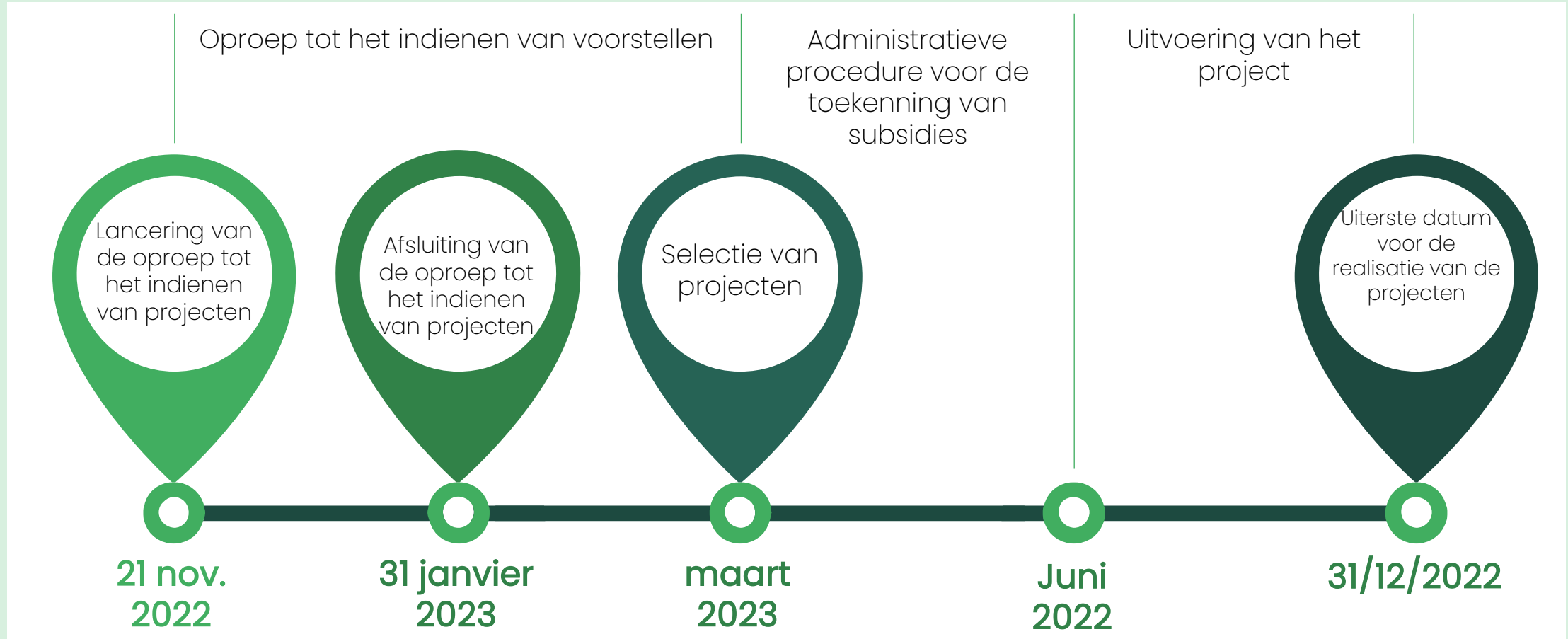
Welke kosten zijn vergoedbaar?

Vergoedbare kosten zijn alle kosten in verband met de concrete verwezenlijking van het initiatief (uitrusting, catering, diensten, vervoer, vertaling, communicatiekosten, enz.).

De volgende kosten zijn derhalve niet-vergoedbaar:

- investeringskosten.

Wat is het tijdschema voor deze oproep tot het indienen van voorstellen?



Wat is precies de administratieve procedure voor de toekenning van subsidies?

De belangrijkste fasen van de administratieve procedure zijn de volgende :

- De FOD Mobiliteit en Vervoer en het kabinet van de minister bereiden het subsidiedossier en een ontwerp van koninklijk besluit voor.
- Dit dossier en het ontwerp van koninklijk besluit worden ter goedkeuring voorgelegd aan de inspecteur van Financiën.
- Na goedkeuring door de inspecteur van Financiën wordt het koninklijk besluit ondertekend door de Minister en de Koning.
- De subsidieaanvrager ontvangt vervolgens de bevestiging van de toekenning (van de minister) en de procedure voor de ontvangst van de eerste schijf (van de FOD Mobiliteit en Vervoer)

Wanneer en hoe wordt de subsidie betaald?

De subsidie wordt in twee tranches uitbetaald: een eerste tranche van 80% en een tweede van 20%.

- De eerste schijf wordt betaald zodra de administratieve subsidieprocedure is afgerond en de subsidieaanvrager de schuldvordering (zonder bewijsstukken) naar de FOD Mobiliteit en Vervoer heeft gestuurd.
- De tweede tranche wordt betaald na voltooiing van het project, goedkeuring van het evaluatieverslag en toezending van de uitgavenbewijzen.

Wat wordt er na het project verwacht?

Na afloop van het project moet een evaluatieverslag naar de FOD Mobiliteit en Vervoer worden gestuurd. Dit verslag zal het mogelijk maken de goede voortgang van de projecten te evalueren.

Dit verslag moet vergezeld gaan van bewijsstukken betreffende de uitgaven om in aanmerking te komen voor de laatste tranche van de subsidie (20% van het totale bedrag).

Welke vragen staan er op het aanvraagformulier? ([HIER](#) toegankelijk)

- **In deel 1** wordt een reeks vragen gesteld om de **aanvrager te identificeren** (naam, rechtsvorm, adres, hoofdactiviteiten, contactgegevens, enz.)
- **Deel 2** verzamelt **informatie over het te subsidiëren project**
 - Projectnaam
 - Beschrijving van het project in één zin.
 - Doelstellingen & gebruikte methode en middelen om de doelstellingen te behalen
 - Gedetailleerde beschrijving van het project
 - Reikwijdte van het project
 - Datum
 - Doelpubliek (leeftijdsgroep en aantal bereikte personen)
 - Plaats waar de subsidie zal worden gebruikt
- **Deel 3** gaat over het **budget**: totaal budget van het project ; reeds beschikbare middelen; bedrag van de gevraagde subsidie; aard van de voorziene kosten; verwacht gebruik van de subsidie; eventuele andere financiële steun voor het project.

A thick, light pink outline that starts as a horizontal line at the top left, curves down and then back up to the right, forming a large, open shape that frames the text.

Merci
Dank u wel